

Tertitten barnehage

Årsplan 2024/25



FROGNbarnehagen
- Et godt sted å være

Fastsatt av samarbeidsutvalg (SU) September 2024

INNHOOLD

Velkommen til Tertitten barnehage	4
Tertitten barnehage 2024/25	5
Ansatte i Tertitten barnehage	6
Barnehagens formål og samfunnsmandat	7
Barns trivsel – vårt ansvar	7
Stine Sofie barnehagepakke og Barnas verneombud	8
Ny i barnehagen	8
Tilvenning:	8
Overganger innad i barnehagen	9
Overgang barnehage – SFO/ skole	9
Mat og måltider i barnehagen	11
Styringsdokumenter	12
Verdier	12
Samhandling	13
Samarbeid barnehage – hjem	13
Foreldresamtaler	13
Foreldremøter	14
Foreldrerådet og samarbeidsutvalget (SU)	14
KIDPLAN	14
Eksterne samarbeidspartnere	15
Taushetsplikt, politiattest, opplysningsplikt og meldeplikt	15
Barnehagens innhold og pedagogisk kvalitet	15
FROGNbarnehagens satsingsområder for 2024/2025	15
Frogn modellen for tverrfaglig samarbeid	16
Satsingsområder	16
Nærmiljø og samfunn	16
Språk	16
Tegn til Tale	17
Natur	17
En lærende organisasjon	18
Slik vil vår barnehage jobbe med vurdering og progresjon	19
Trygghet og omsorg	20
Punkter for egenvurdering	20

Lek, læring og dannning	20
Fagområdene er:	21
Punkter for egenvurdering	21
Barns medvirkning.....	21
Punkter for egenvurdering.....	21
Et inkluderende leke- og læringsmiljø.....	22
Punkter for egenvurdering.....	22
Kalender	23

Velkommen til Tertitten barnehage

Tertitten barnehage er en liten og intim barnehage lokalisert ved fotballbanen på Ullerud.

Barnehagen har en egen visjon som beskriver barnehagens profil på en god måte.

«Skrubbsår på knærne, latter mellom trærne – barn som blomstrer»

Visjonen reflekterer at vi som barnehage benytter oss av naturen i stor grad. Naturen opptar oss, og vi ønsker å overføre gledene den har å by på til barna ved å bruke den mye. Den inspirerer barna til lek på tvers av de tradisjonelle lekegruppene.

Vi tar naturen inn i barnehagen og barnehagen ut i naturen.

Barna beveger seg på en annen måte ute i naturen. De utvikler motorikken og får stimulert sansene sine. Naturen gir oss nye inntrykk og opplevelser hele tiden, den blir aldri ferdig utforsket. Naturen er unik og skaper mange spennende leke situasjoner som fremmer det sosiale samspillet, den sosiale kompetansen og dermed språkutviklingen og handlingskompetanse. Nye inntrykk skaper lyst til å komme tilbake og utforske mer både for liten og stor.

I tillegg til at vi benytter oss av naturen og nærmiljø rundt oss har vi noen verdier og holdninger vi mener er sentrale for oss i arbeid med barn. Vi ønsker å skape et trygt og godt miljø der barnet gjennom et positivt selvbilde blir i stand til å hjelpe seg selv og andre, samt får mulighet til å være med på å bestemme sin egen hverdag. Verdier vi legger vekt på er fellesskap og likeverd. Vi er alle like mye verd og like nødvendig for hverandre. Derfor vil vi bygge vårt arbeid på samhörighet og respekt.

Hilsen Styrere

Marianne Bergmann og Hanne Jahrman



Tertitten barnehage 2024/25

Denne årsplanen skal gi et innblikk i hvordan barnehagen vil jobbe det neste året og hva vi vil ha fokus på i vårt arbeid for at barna skal trives, lære og utvikle seg.

Tertitten barnehage eies og drives av Hanne Jahrman og Marianne Bergmann og åpnet i 1996. Barnehagen holder til i et funkishus fra 1939, og ble påbygd og pusset opp i 2008.

Barnehagen har 2 avdelinger med barn fra 0 – 6 år.

Sjøstjerna er barn fra 0 – 3 år.

Beverhiet er barn fra 3 – 6 år.

Åpningstiden er normalt fra kl: 0630 til kl: 1700

Hjemmeside: <http://tertittendrobak.barnehage.no/>

Facebook: Tertitten barnehage Drøbak

Email: post@tertitten.no

Tlf: 64 93 78 18



Ansatte i Tertitten barnehage



Marianne Bergmann
styrer / Daglig leder



Hanne Jahrman
Styrer / Pedagogisk leder



Cathrine Santos Kvæstad
Pedagogisk leder



Helene Aamoth Mølmen
Pedagogisk leder



Asia Jensen
Pedagogisk leder



Caroline Groth
Fagarbeider



Simon Humblen Bolstad
Fagarbeider



Lillian Reiten
Fagarbeider



Anita Remmem
Assistent



Aida Venckūniē
Assistent



Grete Byrkjeland
Assistent

Barnehagens formål og samfunnsmandat

Barnehagens formål er nedfelt i barnehagelovens §1, og sier at barnehagen skal arbeide i nært samarbeid med barnas hjem for å ivareta barnas behov for omsorg og lek, fremme læring og danning. Formålsparagrafen innebærer at barnehagen skal legge til rette for barnas allsidige utvikling, fremme trivsel, læring og utvikling. Barnehagen skal legge vekt på å fremme livsmestring, bidra til god helse og følelsen av egenverdi hos barnet. Alle handlinger og avgjørelser som berører barnet, skal ha barnets beste som grunnleggende hensyn, jmfør grunnloven § 104 og barnekonvensjonen art.3 nr. 1. Dette er et overordnet prinsipp som gjelder for all barnehagevirksomhet. Barn skal møtes som individer, og barnehagen skal ha respekt for barnets opplevelsesverden.

Barndommen skal leves og nytes, og barna må gis rom til å gjøre egne erfaringer som ruster dem til livet. Grunnlaget for å kunne delta i et demokratisk fellesskap, skjer i samspill og lek med andre barn og voksne. Barn må få hjelp til å forstå seg selv, tro på egne ressurser og sakte, men sikkert ta ansvar for eget liv. Dette forutsetter kjærlige, nære respektfulle voksne som tørr å ta lederansvaret.

Barnehagen skal være et godt sted å være for barn, foreldre og ansatte. Verdiene til Frogn kommune – respekt, raushet, engasjement, og profesjonell skal gå som en rød tråd i barnehagens arbeid. Barn, foreldre og ansatte skal oppleve gode relasjoner, og et godt samarbeid. Samhandling og lagspill er årets hovedfokus. Samhandling skal foregå i hele organisasjonen, og er Frogn kommunes arbeidsstrategi. I lagspill er hver eneste spiller like viktig, og slik er det på arbeidsplassen og i teamene også. Vi er gjensidig avhengig av hverandre for å nå målene. Det krever tillit, og det krever at vi heier på hverandre.

Barns trivsel – vårt ansvar

Barnehageloven kap. VIII, §41,43 stiller krav til et psykososialt barnehagemiljø. (aktivitetsplikt).

I tillegg til Mobbepplan, fra Frogn Kommune, Barns trivsel – de voksnes ansvar, arbeider barnehagen uti fra en plan for et godt psykososialt miljø. Både forebyggende, opplysende, og tiltak der det er nødvendig.

Stine Sofie barnehagepakke og Barnas verneombud

Barnehagen har vært med i et pilotprosjekt utarbeidet av Stine Sofie Stiftelsen, i samarbeid med PBL.

Barnehagepakken er et tiltak som skal bidra til å avdekke vold og overgrep, og gjennom å styrke handlingskompetansen til barnehageansatte. Pakken er delt inn i ulike moduler, og modulen vi har arbeidet med sist handler om å skape et inkluderende barnehagemiljø – forebygging, avdekking og handling ved mobbing, utestengelse og krenkelse.

Dette prosjektet er det en styrer og en pedagogisk leder som har deltatt på. Pedagogisk leder som er med på dette skal fungere som Barnas verneombud i barnehagen (BVO). Og arbeider sammen med styrer for å heve kompetansen til de andre ansatte i barnehagen.

Ny i barnehagen

Slik vil vi motta barnet ditt i barnehagen vår:

For at nye barn i barnehagen skal få en god og trygg start skal vi i samarbeid med foreldre legge til rette for dette. Vi tilpasser rutiner og organiserer tid og rom på best mulig måte slik at barnet får tid til å bli kjent, etablere relasjoner og knytte seg til personalet og barn. Vi skal sørge for tett oppfølging så barnet kan oppleve tilhørighet og trygghet til å leke, utforske og lære.

Vi har besøksdag og oppstartsamtale tilpasset den enkelte før de begynner i barnehagen. På denne måten kan vi avklare noen tanker og forventninger foreldre og vi har, samt bli litt kjent før oppstart. Vi ser at dette gir trygge foreldre og god tilvenning for barna.

Tilvenning:

Når barnet med foreldre kommer til barnehagen vil dere bli møtt av barnets primærkontakt, som har ansvaret for å hjelpe barnet til rette i barnehagen, og følge barnet opp i hverdagen. I den første tiden vil det være primær kontakten som har mest med barnet å gjøre, slik at det knyttes nære bånd mellom dem. Dette er viktig for at barnet skal føle seg trygg i de nye omgivelsene. Primær kontakten er også hjemmets kontakt person. Enkelte dager er det kanskje ikke så kjekt å gå fra barnet, da må dere gjerne ringe eller sende melding på KIDPLAN for å høre hvordan det går. Vi er tilgjengelige hele tiden.

De første dagene:

De første dagene er det viktig at mor eller far er med og at dagene ikke blir for lange.

Dag 1: Barnet kommer til oppgitt klokkeslett, er med i leken, spiser sammen med oss og går hjem etterpå.

Dag 2: Det blir avtalt første dag når barnet skal komme.

Vi ser så hvordan det går med barnet, om det trives og føler seg trygg, og avtaler så videre tilvenning. Vi er opptatt av å ha en tett og god dialog med hjemmet slik at tilvenningen skal gå bra for alle.

Overganger innad i barnehagen

Slik vil vi legge til rette for at barn og foresatte får tid og rom til å bli kjent med barna og personalet når de bytter barnegruppe:

Tertitten barnehage er en liten og intim barnehage hvor alle barn og voksne i hele barnehagen blir godt kjent. Vi arbeider mye på tvers av avdelingene og barna får mange muligheter til å leke sammen både på ute og inne området.

Vi går på turer med to og treåringer slik at de blir enda bedre kjent, med tanke på overgangen til stor avdeling. Barna bytter avdeling på høsten det året de fyller tre.

På foreldresamtalen på vårparten tar vi også opp overgangen som kommer til høsten. På denne samtalen snakker vi om hvordan overgangen blir. Det vil være mer aktiviteter, flere turer og større prosjekter på stor avdeling.

Overgang barnehage – SFO/ skole

Barn skal ha et sammenhengende læringsløp fra barnehage til SFO og skole. Et samarbeid mellom barnehagen og SFO/ skolen er derfor viktig. Frogn kommune har utarbeidet rutiner for dette samarbeidet, samt en plan for innholdet barnas siste år i barnehagen. Både foreldre og barn deltar i arbeidet for å skape en trygg og god overgang. Barnehagen sender i samråd med foresatte et overføringskjema til SFO/ skole der også barnet har fått bidra med informasjon.

Slik forbereder barnehagen overgangen til skole for det enkelte barn:

Barnehagen legger til rette for at de eldste barna har med seg erfaringer, kunnskaper og ferdigheter som kan gi dem et godt grunnlag og motivasjon for å begynne på skolen

Barnehagen har en egen klubb for 5 åringene (Stjerneklubben). Klubben er 1-2 ganger i uken. Målet med klubben handler primært om å vekke barnets interesse og glede for tall og bokstaver, og å gi barnet kunnskap om begreper og begrepsinnhold, samt utvikle barnets sosiale kompetanse i og utenfor gruppen. Det er ikke barnehagens oppgave å drive metodisk bokstav- og tallinnlæring, det vil de lære på skolen. Klubben skal være lekpreget og lystbetont. Det legges vekt på samarbeid og samhandling i gruppe for å gi hvert barn styrke og troen på seg selv. Dette er en viktig bagasje å ha med seg til et nytt miljø på skolen.

Klubben planlegges, gjennomføres og evalueres utfra Frogn kommune sin veileder for «siste året i barnehagen»

I løpet av mars har barnehagen samtale med 5-årsklubbforeldrene, hvor vi i fellesskap fyller ut et skjema som sendes til skolen hvor barnet skal begynne.

Vi er en barnehage som ofte har barn som skal begynne på forskjellige skoler og er opptatt av å samarbeide med andre barnehager slik at barna kan få møte flere de skal begynne på skole med. Det kan være alt i fra turer sammen, til at vi besøker andre barnehager, eller at vi er deltagende på førskoleopplegg andre barnehager har. Dette ser vi at barna har både glede og nytte av.

Vi har i mange år reist på leirskole med 1-2 andre barnehager fra Drøbak til Vangen i Østmarka. Leirskolen er en høsttur for siste års kullet. Vangen er et stille og rolig sted hvor både barn og voksne finner roen. Vangen leirskole byr på mange fantastiske opplevelser for barna, med flott natur og nært møte med husdyr. Vi overnatter 2 netter og er der i 3 dager. Vi er med på kanopadling, beversafari, ridning, stallstell, natursti og tur med hest og kjerre. Barna vokser på denne turen og får som oftest et godt samhold gjennom disse dagene. Barna reiser hjem slitne og fornøyde med minner for livet og lukt av hest og bål i klærne. " Det kan ikke beskrives, det må bare oppleves".

Leirskolen må betales av foreldre/foresatte.



V
A
N
G
E
N

Mat og måltider i barnehagen

Maten barna spiser i barnehagen utgjør en stor del av barnas totale kosthold, faktisk inntar barn rundt 3000 måltider i barnehagen i løpet av barnehagetiden. Vi vet at god læring krever riktig næring.

Barnehagen legger til rette for at alle barn skal få oppleve matglede og matkultur. Gjennom at barna får medvirke i mat og måltidsaktiviteter skal barna motiveres til å spise sunn mat og få grunnleggende forståelse for hvordan sunn mat kan være en viktig faktor for god helse.

Vi serverer de fleste av måltider her i barnehagen. Barna har med matpakke en dag i uken, da vi ofte har tur dager. De resterende dagene har vi sunn og variert varm/kald lunsj.

På morgenen serverer barnehagen frokost, tilbudet variere mellom alt fra brød, rundstykker til havregrøt, og variert pålegg.

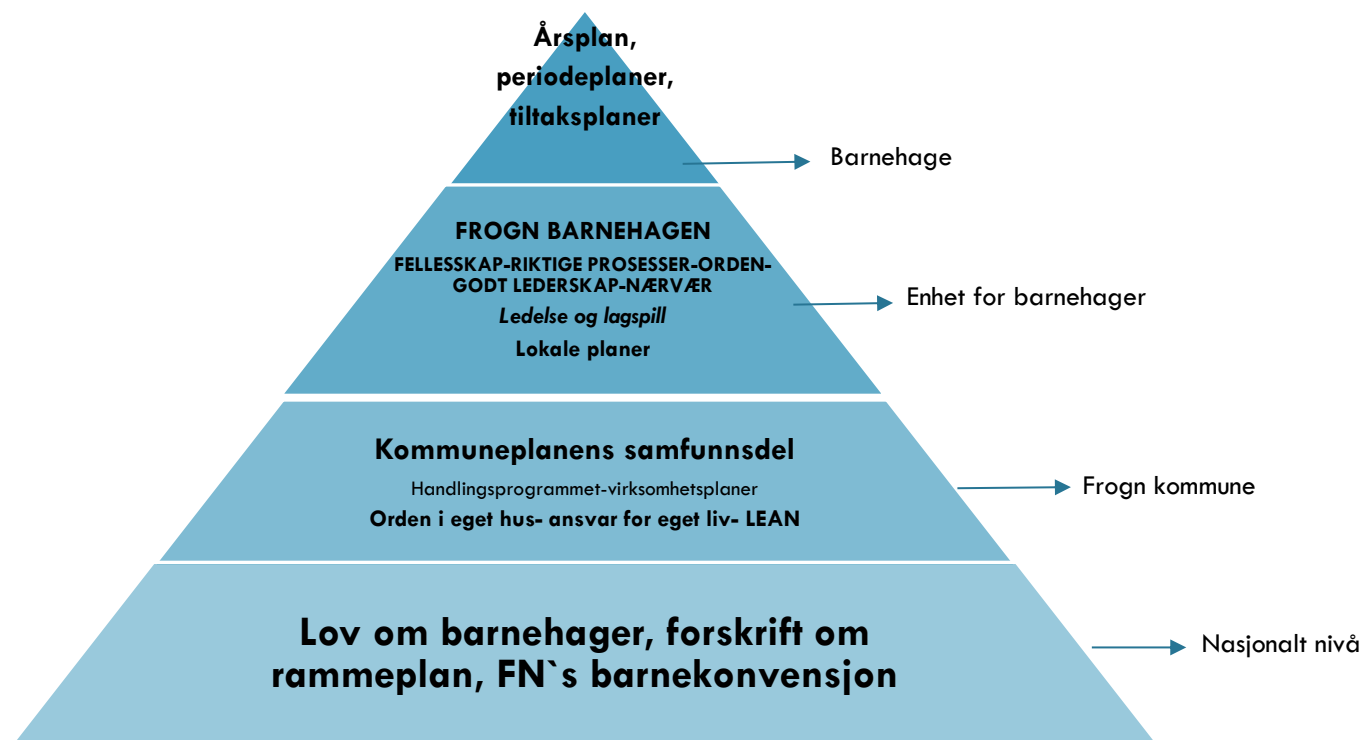
Vi serverer frukt og grønt samt knekkebrød/brød til ettermiddagsmat hver dag.

Barnehagen legger stor vekt på å ta hensyn til alle former for allergier og imøtekommer både barn og foreldres ønsker utfra ulike kulturer.



Styringsdokumenter

Barnehageloven definerer formål, innhold og inneholder alle juridiske rettsregler som barnehagene styrer etter. Rammeplan for barnehagen er en forskrift til denne loven, og gir en utfyllende beskrivelse av krav til barnehagens innhold. I tillegg til lovverkene har Frogn kommune overordnede planer som gjelder for kommunens tjenester. For å illustrere årsplanens plassering og relasjonen mellom styringsdokumentene våre har vi valgt å lage en modell.



Verdier

Frogn kommunes verdier

Respekt	Engasjement	Profesjonell	Raushet
Møte presis og forberedt	Vise begeistring	Tåle å stå i det	Å ville vel
Høre/lytte til det som sies	Stille spørsmål for å forstå	Være gode samhandlingsaktører	Tåle ulikhet
Levere til frister	Samskaping/ vi skaper sammen	Benytte kompetanse på tvers for å løse oppgavene våre	Bidra til at andre når sine mål
Framsnakke og snakke med	Dele kunnskap og erfaringer	Forbedre arbeidet kontinuerlig	Gjør hverandre/andre gode
	Jakte på de beste løsningene	Holde seg faglig oppdatert	Gi/ta konstruktiv kritikk (spille djevelens advokat)

Alle barnehagene i Frogn har en felles visjon om at barnehagen skal være «ET GODT STED Å VÆRE», og alt arbeid i barnehagen skal bygge på Frogn kommunes verdier. Samhandling

med innbyggerne våre er viktig for oss og innebærer en grunnleggende tro på at alle mennesker har rett til, ønsker og evner å ta ansvar for eget liv.

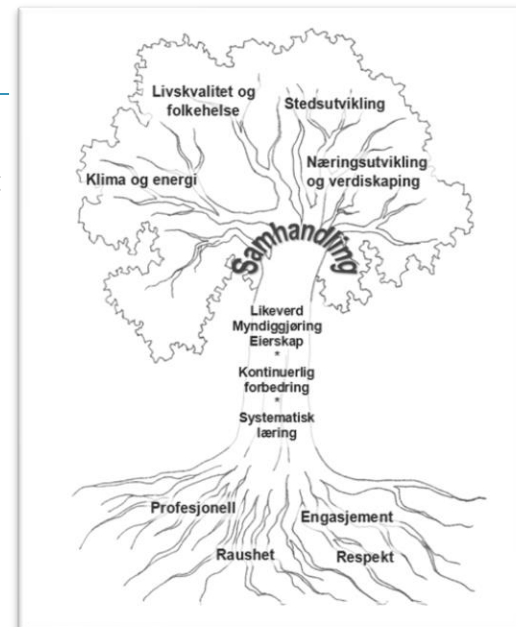
Samhandling

I Frogn kommune betyr samhandling:

- Vi jobber sammen med innbyggeren skulder til skulder mot samme mål.
- Vi skaper løsninger sammen og deler ansvar for gjennomføring.
- Det er likeverdige relasjoner mellom personene som samhandler.

Slik gjør vi det:

- Vi klargjør oppgaven- hvem er involvert?
- Vi samhandler når oppgaven krever ulike kompetanse for å bli løst
- Vi har gode strukturer som gjør oss i stand til å løse oppgavene.
- Vi må ha nødvendig kunnskap om egen organisasjon.
- Vi legger verdiplakaten til grunn for arbeidet.



Samarbeid barnehage – hjem

Et godt samarbeid mellom foresatte og barnehagen er viktig for kvaliteten i barnehagen – når foresatte er trygge på at barna har det godt i barnehagen vil det ha en positiv innvirkning på barnets opplevelse av barnehagedagen. Barnets beste skal stå i fokus for samarbeidet, og barnehagen skal samarbeide med foresatte både individuelt og som gruppe. Vi etterstreber en åpen og tillitsfull dialog. Foreldre skal ha mulighet til innflytelse gjennom daglig dialog, samarbeidsutvalg, foreldreråd, foreldremøter og foreldresamtaler.

Foreldresamtaler

Samarbeid om hvert enkelt barn skjer i de daglige møtene i bringe- og hentesituasjoner, og i planlagte samtaler. Barnets trivsel, læring og utvikling, hjemme og i barnehagen, er fokus i samtalen. Barnehagen tilbyr foreldresamtaler 2 ganger i året, og ellers ved behov.

Foresatte kan også be om tid til samtale.

Foreldremøter

Foreldremøter skal være en arena for både informasjon og dialog.

Barnehagen setter opp ett til to foreldremøter. Det vil være litt forskjellig fra gang til gang hva som blir tatt opp. Det vil komme informasjon fra barnehagen, en utdyping av hva vi holder på med i hverdagen (det pedagogiske opplegget) det blir rom for dialog og tilbakemeldinger. Av og til har vi besøk fra etater eller foredragsholdere om ulike og viktige temaer. Det er viktig at alle deltaer på foreldremøter da mye viktig og interessant informasjon blir gitt. Dette er en mulighet for foreldre å få innblikk i, og å delta å påvirke hverdagen til barnet sitt.

Foreldrerådet og samarbeidsutvalget (SU)

Foreldrerådet består av alle foresatte med barn i barnehagen. Foreldrerådet skal fremme foresattes felles interesser og bidra til at samarbeidet mellom barnehagen og foresatte fremmer et godt barnehagemiljø. Foreldrerådet kan selv avgjøre om de ønsker å opprette et arbeidsutvalg (FAU). Barnehagen skal ha et samarbeidsutvalg (SU) bestående av representanter fra barnehagen og foreldrerådet. Samarbeidsutvalget skal fungere som et rådgivende, kontaktskapende og samordnende organ for barnehagen og foresatte. Samarbeidsutvalget fastsetter barnehagens årsplan.

KIDPLAN

Barnehagen bruker appen KIDPLAN som er et kommunikasjonsmiddel mellom barnehagen og foreldre.

Appen gjør det enklere for foreldre å følge med på hva som skjer i barnehagen.

I appen kan foreldre kommunisere med oss, følge med på ukeplanen, svare på samtykker, se på bilder, lese dagsrapporter/ukesrapporter og beskjeder på tavla. Gjennom meldingsfunksjonen kan barnehagen og foreldre utveksle beskjeder om barnet.

Eksterne samarbeidspartnere

Barnehagen samarbeider også med pedagogisk psykologisk tjeneste (PPT), helsestasjon, skolen og barnevern, barne- og ungdomspsykiatri (BUP), og familietjenesten. Her kan barnehagen, som en hovedregel i samarbeid med hjemmet, søke hjelp når det er behov for det.

Taushetsplikt, politiattest, opplysningsplikt og meldeplikt

Alle som jobber i barnehagen er pålagt taushetsplikt og må skrive under på et taushetsløfte i forhold til informasjon vedrørende barn, de foresatte og personalet. Alle som jobber i barnehagen, må legge fram gyldig politiattest. Barnehagen har en lovpålagt [opplysningsplikt til barnevernet](#) som gjelder forhold de blir kjent med der barns helse og utvikling står i fare. Meldeplikten setter taushetsplikten til side. Foreldre vil bli informert og involvert i henvisningssaker som gjelder deres barn. Unntak fra dette er dersom barnehagen er bekymret for om at barn utsettes for vold og overgrep.

Barnehagens innhold og pedagogisk kvalitet

Barnehagen skal være et sted hvor barns behov for omsorg og lek blir ivaretatt og barndommens egenverdi anerkjennes. Vi skal bidra til at alle barn får en god barndom preget av trivsel, vennskap og lek.

FROGNbarnehagens satsningsområder for 2024/2025

Vi har hatt et felles utviklingsarbeid for alle barnehagene i Frogn, både kommunale og private barnehager. Det overordnede målet er å samhandle om kvalitet slik at det blir best mulig å være barn i Frognbarnehagene.

Kompetanseløftet er en nasjonal satsning på kompetanse rundt barna og elevene. Målet er at alle barn og elever opplever å få et godt tilpasset og inkluderende tilbud i barnehage og skole.

I samarbeid med Høgskolen i Innlandet har Frognbarnehagen, Frognskolen og Enhet for psykososialt miljø (EPA) i Frogn startet et systematisk arbeid med læringsmiljø. I dette arbeidet brukes pedagogisk analyse som verktøy. Styrere og pedagogiske ledere vil også delta i kompetanseheving i å lede dette arbeidet i egen barnehage, og på egen avdeling.

I 2022 lærte ansatte lære å bruke analysemodellen pedagogisk analyse. Pedagogisk analyse innebærer at barnehager og skoler tar utgangspunkt i kunnskap om egen virksomhet og de utfordringene de står i. Hensikten er å få en forståelse av de faktorene som utløser, påvirker og opprettholder sosiale, språklige og faglige utfordringer i barnehage og skole. I praksis innebærer dette å finne fram til hva som er hensiktsmessige å gjøre, hvilke tiltak som må settes inn for at barns læring og utvikling skal påvirkes i en positiv retning. Målet er å skape gode læringsmiljøer for barn. Arbeid med kompetanseløftet vil pågå over 3 år.

Frogn modellen for tverrfaglig samarbeid

Tidlig innsats er et satsingsområde i Frogn kommune. Alle barnehagene samarbeider med enhet for psykososialt arbeid (EPA) for å etablere fora for samhandling og handlingskompetansen i alle enhetene. Målet er å tidligst mulig sikre hjelp og støtte til barn i sårbare situasjoner.

Satsingsområder

Barnehagen har følgende hovedsatsingsområder for neste barnehageår:

- Samfunn, Nærmiljø og Natur (Beverhiet)
- Språk og Nærmiljø (Sjøstjerna)

Nærmiljø og samfunn

Barnas vekst inn i samfunnet begynner med familien, barnas møte med barnehagen er ofte det første møte med et organisert fellesskap utenfor familien.

Små barn er naturlig interessert i andre mennesker.

Sammen med barnehagen skal barna få bli kjent med nærmiljøet og samfunnet rundt seg. Vi skal gjøre mange og varierte erfaringer i nærmiljøet. Det er viktig at barna får utforske og oppdage nærmiljøet sitt. Gjennom samspill med mennesker og nærmiljø vil barna utvikle sin identitet og kulturelle tilhørighet.

Språk

Barna trenger aktiv språkstimulering for å utvikle språket. Ved å stimulere språket aktivt gjennom konkrete situasjoner, vil barna få et rikt og allsidig redskap til å uttrykke og kommunisere tanker, ideer og følelser. Ved å sette ord på opplevelser, følelser og tanker kan barna kommunisere med andre, og dele og oppleve fellesskap ut fra det. Barn med to eller

flerspråklig bakgrunn må oppmuntres til å være språklig aktive og samtidig hjelpe dem til å få erfaringer som bygger opp deres begrepsforståelse og ordforråd på norsk. Språket er viktig i lek og kontakt med andre barn og voksne.

Det er viktig å lese bøker, eventyr, fortellinger, sanger, rim og regler. Dette gir dem et aktivt forhold til det muntlige språket.

Tegn til Tale

Tegn-til-tale er et kommunikasjonssystem hvor man bruker tale i tillegg til tegn med hendene.

Personalet har deltatt på kurs i tegn-til-tale og innehar kompetansen til å støtte barn i deres språkutvikling. Dette er spesielt viktig for flerspråklige, de som har litt forsinket språk, og de yngste barna for å gi dem flere måter å kommunisere på.

Natur

Vi ønsker at barna i størst mulig grad skal få gode opplevelser i naturen. En viktig forutsetning for å utvikle barns evne og vilje til å ta vare på naturen og miljøet er å lære dem å bli glad i den. Naturen inspirerer barna til sosial lek. Vi tar naturen inn i barnehagen og fagene ut i naturen



En lærende organisasjon

Årsplan skal vise hvordan barnehagen arbeider for å sikre progresjon i arbeidet med omsorg, lek, læring og danning. For oss innebærer progresjon i arbeidet at vi må arbeide som en lærende organisasjon, og vi vil derfor knytte progresjon til hvordan vi planlegger, vurderer, lærer av og justerer praksis.

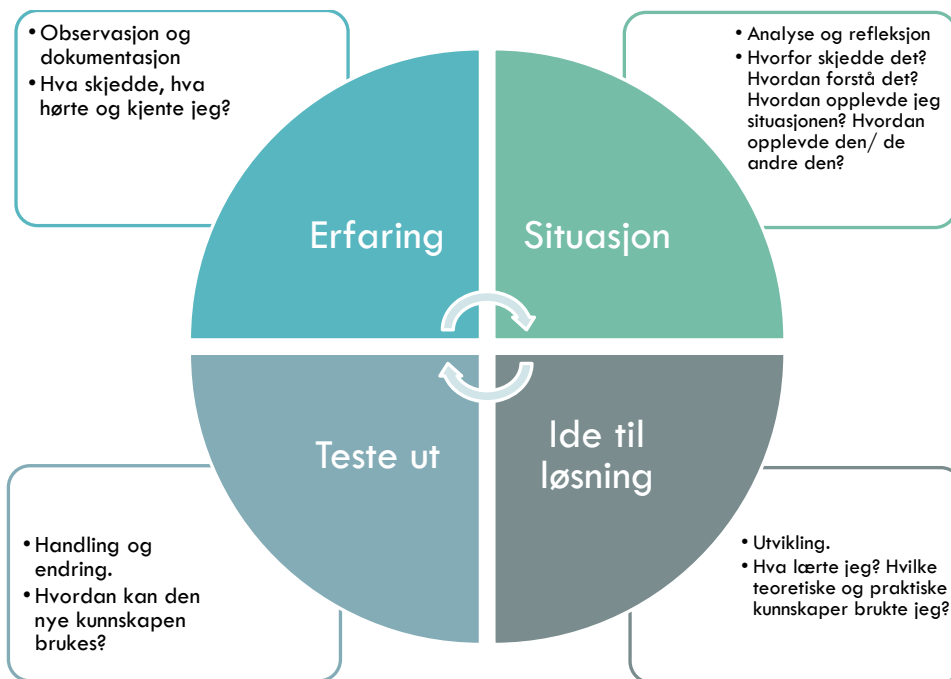
Barnehagens arbeid skal være planlagt og basert på observasjon, dokumentasjon, refleksjon, systematisk vurdering og samtaler med barn og foresatte. Gjennom kontinuerlig vurdering av det pedagogiske arbeidet skal barnehagen sikre at alle barn får et tilbud som er i tråd med barnehageloven og rammeplanen. Personalets kompetanse er en forutsetning for et barnehagetilbud av god kvalitet. Progresjon innebærer at barnehagehverdagen må være tilrettelagt slik at alle barna skal kunne utvikle seg, lære og oppleve fremgang. For å fremme progresjon skal personalet tilrettelegge gjennom valg av pedagogisk innhold, arbeidsmåter, leker, materialer og utforming av fysisk miljø. Gjennom undring, utforsking og skapende aktiviteter skal barna utvikle kunnskaper og ferdigheter innenfor alle fagområder.

Slik vil vår barnehage jobbe med vurdering og progresjon

Når vår barnehage jobber med vurdering av det pedagogiske arbeidet tas det utgangspunkt i punktene for egenvurdering som skisseres under hvert tema i det videre. Disse punktene skal brukes i barnehagens vurderingsarbeid og i tillegg sikre progresjon.

Vi ønsker å ha fokus på observasjon og pedagogisk analyse som metode. Det skal brukes til dokumentasjon, evaluering, vurdering, refleksjon rundt egen læring, tilrettelegging og eventuelle tiltak.

I tillegg skal observasjon i stor grad benyttes for å tilrettelegge for at alle barn skal utvikle seg utfra eget modningsnivå.



Trygghet og omsorg

For barnehagen er det en primær oppgave å gi barna omsorg og nærhet. Det er en sammenheng mellom hvordan barnet oppfattes av sine omsorgspersoner og hvilken omsorg det får. Omsorg er en forutsetning for at barna opplever trygghet. Trygghet og omsorg henger sammen, og danner grunnlaget for lek, læring, trivsel, og utvikling.

Punkter for egenvurdering

For å fremme progresjon i det pedagogiske arbeidet har vi valgt følgende punkter for egenvurdering av praksis:

- Vi ser på voksnes samspill med barn, og bruker observasjon og pedagogisk analyse som metode og refleksjon av egen praksis og evaluering i ettertid.

Lek, læring og danning

Lek, læring og danning skal sees i sammenheng, og barnehagen skal legge til rette for læringsfellesskap der barna skal få bidra i egen og andres læring. Læring og danning skjer på ulike arenaer gjennom hele livet. I barnehagen er lek og samspill viktige læringsarenaer. Barnehagen skal legge til rette for barns læring i planlagte og spontane situasjoner, og tilby alle barn et rikt, variert, stimulerende og utfordrende læringsmiljø hvor barnets medvirkning er i fokus. Barnas nysgjerrighet, undring og interesse skal møtes av interesserte voksne. Danning er et sentralt begrep i det norske utdanningsløpet, fra barnehage gjennom skolegang. Danning er ikke et entydig begrep, men handler om å ruste barnet til å mestre livet. Danning dreier seg om å utvikle evnen til å tenke selv, reflektere og ta ulike perspektiver og være en medskaper i fellesskapet.

Leken er grunnleggende når barnet skal formes som menneske. Leken styres av barnas egen virkelighet der prosessen er det viktigste. I denne prosessen øker barnets forståelse av ulike verdier og normer. De får erfaringer med og får testet ut hvordan løse konflikter og de lærer seg det sosiale samspillet. De kan leke det de har opplevd, skape nye ideer og utforske dem og prøve det ut i roller. Leken er lystbetont og indre motivert, leken har egenverdi – å leke er målet i seg selv.

I vår barnehage skal barna oppleve et stimulerende miljø som fremmer trivsel, læring og utvikling, og støtter opp om deres lyst til å leke, utforske, lære og mestre. Dette skal blant annet komme til uttrykk i arbeid med rammeplanens fagområder. Fagområdene gjenspeiler

områder som har interesse og egenverdi for barn i barnehagealder. Fagområdene skal sees i sammenheng, og være en gjennomgående del av barnehagehverdagen.

Fagområdene er:

- kommunikasjon, språk og tekst
- kropp, bevegelse, mat og helse
- kunst, kultur og kreativitet
- natur, miljø og teknologi
- antall, rom og form
- etikk, religion og filosofi
- nærmiljø og samfunn

Punkter for egenvurdering

For å fremme progresjon i det pedagogiske arbeidet har vi valgt følgende punkter for egenvurdering av praksis:

- Barnehagen bruker temaplaner som viser til fagområder, mål og dokumentasjon
- Hverdagen i barnehagen blir dokumentert med tavlepost og bilder på KIDPLAN.
- Gjennom hele året observerer vi enkeltbarn og barnegrupper, samt evaluerer og reflekterer underveis. Vi tilpasser planer til barnegruppa og enkeltbarns behov.

Barns medvirkning

Barn har rett til å erfare at deres stemme blir tatt på alvor. Barns medvirkning handler om mer enn å være med på å bestemme. Det handler om barnets rett til å få støtte til å uttrykke seg, og bli synlig og være betydelig i sosiale sammenhenger. I tråd med vårt barnesyn handler det om å være lydhør for barnets mange ulike måter å uttrykke seg på, ikke bare verbalt. Vi lytter og lar oss inspirere av barnas nysgjerrighet. Vi holder liv i barnas spørsmål, studerer hvordan barna søker svar og utfordrer barnas tanker.

Punkter for egenvurdering

For å fremme progresjon i det pedagogiske arbeidet har vi valgt følgende punkter for egenvurdering av praksis:

- Vi henter inn barnas innspill og ønsker i forhold til egen hverdag og tema/prosjektarbeid vi holder på med.
- I tillegg observerer vi barnegruppen å bruke denne informasjonen til videre refleksjon og vurdering av praksis.

Et inkluderende leke- og læringsmiljø

Barnehagen skal ha en helsefremmende og forebyggende funksjon og bidra til å utjevne sosiale forskjeller. En god fysisk og psykisk helse er grunnlaget for livsmestring. Vår barnehage skal være et trygt og inkluderende leke og læringsmiljø, og legge til rette for at alle barn opplever å ha en betydningsfull plass i fellesskapet. Vi skal være et sted som fremmer livsglede, humor, undring, medopplevelser og sunne helsevaner..

Mennesket har behov for nære og trygge relasjoner, og trygghet gir barn muligheter til å utforske omverden. Å være deltaker i lek og få venner er avgjørende for barns selvfølelse, trivsel og meningsskaping. Å være venner betyr å bli godtatt og verdsatt for den en er. Selvfølelse handler om hvordan vi ser på oss selv, og hvor mye vi føler at vi er verdt. Barn som kjenner sine styrker og svakheter, og føler godt om seg selv, ser ut til å enklere håndtere konflikter og motstå negativ påvirkning. En god selvfølelse er viktig for å bli et selvstendig menneske, som tør å stole på seg selv og tar gode valg - både for seg selv og andre.

Det er de voksnes ansvar, både i barnehagen og hjemme, å legge til rette for at barna utvikler gode sosiale ferdigheter, og bidra til at de får positive vennerelasjoner. Dette er med på å forebygge mobbeadferd. Alle voksne må være gode rollemodeller

Punkter for egenvurdering

For å fremme progresjon i det pedagogiske arbeidet har vi valgt følgende punkter for egenvurdering av praksis:

- Vi ønsker å gjennomføre barnesamtaler i løpet av året og søke barnas opplevelser av barnehagedagen. Vi skal kunne justere vår praksis utfra barnas opplevelser.
- Vi skal ta initiativ til lek og aktivt bidra til at alle kommer inn i leken. Det er viktig med et inkluderingsperspektiv for å styrke samhold og fellesskap.
- Vi deler opp i mindre lekegrupper og skaper felles erfaringer og trygge rammer

Kalender

Oversikt over viktige aktiviteter og kulturbegivenheter dette året. **Endringer kan forekomme**

MÅNED	DATO	HVA SKJER?
August 2024	15/8 – 16/8 28,29,30	Plandag – barnehagen er stengt Leirskole på Vangen for Stjerneklubben (5åringer)
September 2024	25/9	Høstsuppe for barn og foresatte
Oktober 2024		
November 2024	15/11	Plandag – barnehagen er stengt
Desember 2024	Dato kommer	Lucia og nissefest
Januar 2025	2/1 24/1	Barnehagen åpner etter stengt i romjulen Plandag – barnehagen er stengt
Februar 2025	6/2 Dato kommer	Samenes nasjonaldag Karneval
Mars 2025	28/3	Plandag – barnehagen er stengt
April 2025	Dato kommer	Påskefrokost
Mai 2025	Dato kommer Dato kommer 17. MAI 30. mai	Uteuker på Skiphelle Sommeravslutning Norges Nasjonaldag – Barnehagen er stengt Plandag – barnehagen er stengt
Juli 2025	Uke 28, 29, 30	Sommersteng
		I tillegg, markerer vi nasjonaldagene til de ulike nasjonalitetene vi har i barnehagen